

**МУНИЦИПАЛЬНОЕ БЮДЖЕТНОЕ ДОШКОЛЬНОЕ ОБРАЗОВАТЕЛЬНОЕ
УЧРЕЖДЕНИЕ «ДЕТСКИЙ САД «РУЧЕЕК» С. РЫТКУЧИ»
(МБДОУ ДС «РУЧЕЕК» с. РЫТКУЧИ)**

СОГЛАСОВАНО
Педагогическим советом
МБДОУ ДС «Ручеек» с. Рыткучи
(протокол от 15 апреля 2022 г. №4)

УТВЕРЖДЕНО
Приказ от 18.04.2022 г. № 01-21/32
Заведующий МБДОУ ДС «Ручеек» с. Рыткучи

З.В.Манджиева

**Отчет о результатах самообследования
муниципального бюджетного дошкольного образовательного учреждения
«Детский сад «Ручеек» с. Рыткучи»
за 2022 год**

(по состоянию на 31.12.2022 г.)

с. Рыткучи
2023 г.

Содержание

I. Аналитическая часть.

1.1. Общая характеристика и оценка организационно – правового обеспечения образовательной деятельности;

1.1.1. Характеристика контингента обучающихся (воспитанников)

1.2. Оценка системы управления учреждением;

1.3. Оценка организации образовательной деятельности;

1.4. Оценка содержания и качества подготовки обучающихся (воспитанников);

1.5. Оценка востребованности выпускников;

1.6. Оценка качества кадрового обеспечения;

1.7. Оценка качества учебно-методического обеспечения, библиотечно-информационного обеспечения, материально – технической базы;

1.8. Функционирование внутренней системы оценки качества образования;

II. Результаты анализа показателей деятельности МБДОУ ДС «Ручеек» с. Рыткучи

ПОЯСНИТЕЛЬНАЯ ЗАПИСКА

Отчёт по самообследованию МБДОУ ДС «Ручеек» с. Рыткучи обеспечивает доступность и открытость информации о деятельности и реализует требования пункта 3 части 2 статьи 29 Федерального закона от 29 декабря 2012 г. № 273-ФЗ «Об образовании в Российской Федерации» (Собрание законодательства Российской Федерации, 2012, № 53, ст. 7598; 2013, № 19, ст. 2326), ст.28 Федерального закона «Об образовании в Российской Федерации» от 29.12.2012 г. №273-ФЗ.

Настоящий отчет подготовлен по результатам проведения самообследования муниципальным бюджетным дошкольным образовательным учреждением «Детский сад «Ручеек» с. Рыткучи», далее Учреждение.

Самообследование проводилось в соответствии с требованиями, изложенными в следующих нормативно – правовых документах:

✓ Приказ Министерства образования и науки Российской Федерации от 14.06.2013 г., №462 «Об утверждении Порядка проведения самообследования образовательных организаций»;

✓ Приказ Министерства образования и науки Российской Федерации от 14.12.2017 г. №136 «О внесении изменений в Порядок проведения самообследования образовательных организаций утвержденным приказом Министерства образования и науки Российской Федерации № 462 от 14.06.2013 г.»;

✓ Приказ Министерства образования и науки Российской Федерации №1324 от 10.12.2013г. "Об утверждении показателей деятельности образовательной организации, подлежащей самообследованию";

✓ Приказа Управления социальной политики Администрации городского округа Певек от 26.02.2018 № 01-10/60 «Об утверждении Порядка предоставления Управлению социальной политики Администрации городского округа Певек отчета о результатах самообследования муниципальной образовательной организации»;

✓ Приказа по Учреждению от 06.02.2023 г. №01-21/13 «О проведении процедуры самообследования по итогам 2022 года»

Цель самообследования - самооценка содержания, условий и результатов образовательной деятельности Учреждения с последующей подготовкой отчета о самообследовании для предоставления учредителю Учреждения и общественности.

Форма отчета: отчет, включающий аналитическую часть и результаты анализа показателей деятельности Учреждения.

Процедура самообследования способствует:

✓ рефлексивной оценке результатов деятельности педагогического коллектива, осознанию своих целей и задач и степени их достижения.

✓ возможности заявить о своих достижениях, отличительных показателях.

✓ определению существующих проблемных зон.

✓ определению вектора дальнейшего развития Учреждения.

Источники информации:

Нормативно-правовые документы, рабочие документы, регламентирующие направления деятельности Учреждения (аналитические материалы, планы и анализы работы, программы, расписания НОД, дополнительного образования, статистические данные).

І. Аналитическая часть

1.1.Общая характеристика и оценка организационно – правового обеспечения образовательной деятельности

Таблица №1

Полное наименование учреждения	Муниципальное бюджетное дошкольное образовательное учреждение «Детский сад «Ручеек» с. Рыткучи
Сокращённое наименование учреждения:	МБДОУ ДС «Ручеек» с. Рыткучи
Дата создания дошкольной образовательной организации	1959 год
Дата функционирования учреждения в новом здании	27.12.1981 год
Тип	Дошкольное образовательное учреждение
Вид	Детский сад
Организационно-правовая форма	бюджетное учреждение
Учредитель	муниципальное образование городской округ Певек
Орган, осуществляющий функции и полномочия учредителя учреждения	Администрация городского округа Певек, включая ее отраслевые (функциональные) органы.
Юридический адрес учредителя	689400, Российская Федерация, Чукотский атомный округ, г. Певек, ул. Обручева, д.29, тел. 8(42737)4-21-42.
Органы самоуправления (по Уставу)	Педагогический Совет Общее собрание работников Совет Учреждения
Руководитель (заведующий)	Манджиева Зинаида Владимировна
Заместитель заведующего по УВР	Дубина Ирина Викторовна
Юридический адрес Учреждения	Чукотский автономный округ, Чаунский район, с.Рыткучи, ул. Озерная, д.8.
Телефон	84273795334
Факс	84273795334
Адрес официального сайта в информационно-телекоммуникационной сети «Интернет»	https://детсад-ручеек.рф/
Адрес электронной почты	mdourucheeck.ust-chaun@yandex.ru

Устав Учреждения	Дата регистрации: 27.12.2015 г.
Свидетельство о внесении записи в Единый государственный реестр юридических лиц	ГРН 2168709050189 от 11.01.2016 г. ОГРН №1028700568709
Свидетельство о постановке на учет в налоговом органе:	серия 87 № 000109240, дата регистрации 29.01.2001г. ИНН 8706003992
Свидетельство о государственной регистрации права на бессрочное землепользование:	87-АА № 031718, дата регистрации 10.10.2013г.
Свидетельство о государственной регистрации права на оперативное управление муниципальной собственностью	87-АА № 036738, дата регистрации 25.12.2014г.
Лицензия	№432 от 12.05.2016 г. Серия 87ЛО1 №0000308
Основная образовательная программа образовательного учреждения	принята решением Педагогического совета от 27.08.2021г. № 6 , утверждена приказом заведующего от 30.08.2021г. № 01-21/56.

Муниципальное бюджетное дошкольное образовательное учреждение «Детский сад «Ручеек» с. Рыткучи (далее – Учреждение) является звеном муниципальной системы образования городского округа Певек, обеспечивающим помощь семье в воспитании детей дошкольного возраста, расположено в сельском населенном пункте. Учреждение является юридическим лицом, имеет в оперативном управлении имущество, находящееся в собственности Учредителя – городского округа Певек, земельный участок в бессрочном пользовании, самостоятельный баланс, печать с полным наименованием и указанием места нахождения учреждения, штамп.

Здание Учреждения построено по типовому проекту. Проектная наполняемость на 80 мест. Общая площадь здания 965 кв.м.

Цель деятельности Учреждения – осуществление образовательной деятельности по реализации образовательным программам дошкольного образования, присмотр и уход за детьми.

Предметом деятельности Учреждения является единый целенаправленный процесс воспитания и обучения, осуществляемый в интересах человека, семьи, общества и государства.

Режим работы Учреждения: пятидневная рабочая неделя круглый год, с 10,5 часовым пребыванием воспитанников, кроме выходных и праздничных дней. Функционирует группа круглосуточного пребывания воспитанников для детей оленеводов и детей, оказавшихся в трудной жизненной ситуации.

Учреждение осуществляет свою деятельность в соответствии со следующими нормативными документами:

- ✓ Конвенция ООН о правах ребенка;
- ✓ Федеральный Закон Российской Федерации от 29.12.2012г. №273 ФЗ «Об образовании в Российской Федерации»;
- ✓ Федеральный Закон Российской Федерации от 24.07.1998. №124-ФЗ (ред. От 28.12.2016) «Об основных гарантиях прав ребенка в Российской Федерации»;
- ✓ Порядок организации и осуществления образовательной деятельности по основным общеобразовательным программам – образовательным программам

дошкольного образования, утвержденным приказом Министерства образования и науки РФ от 31.07.2020 г. №373;

- ✓ СП 2.4.3648-20 «Санитарно-эпидемиологические требования к организациям воспитания и обучения, отдыха и оздоровления детей и молодежи»;
- ✓ Уставом, локальными актами.

Обучение и воспитание осуществляется на государственном языке Российской Федерации.

Выводы:

В целом, Учреждение располагает необходимыми организационно-правовыми документами на ведение образовательной деятельности, реальные условия которой соответствуют требованиям, содержащимся в них.

1.1.1. Характеристика контингента обучающихся (воспитанников)

В 2022 году в Учреждении функционировало 3 группы общеразвивающей направленности для детей от 1,5 до 7 лет, из них:

- 3 группы общеразвивающей направленности для детей дошкольного возраста,

Порядок комплектования Учреждения определялся Учредителем в соответствии с законодательством Российской Федерации.

Среднесписочное количество воспитанников - 40.

Возрастные особенности контингента воспитанников

Таблица №2

Возрастные группы		на 01.01.2023	
		Количество воспитанников	Доля от списочного состава
Ранний возраст	1,5-3 года	13	32,5%
Младший дошкольный возраст	3-4 лет	7	17,5%
Средний дошкольный возраст	4-5 лет	7	17,5%
Старший дошкольный возраст	5-7 лет	13	32,5%

Социальный портрет семей воспитанников

Таблица №3

№ п/п	Социальный статус семей	Кол-во	в %
1	Полные семьи	16	53,3
2	Неполные семьи (в разводе)	4	13,3
3	Одинокая мать	9	30
4	Потеря одного кормильца	1	3,4

Социальный статус родителей (мама и папа 46 человек)

Таблица №4

№ п/п	Социальный статус родителей	Кол-во	в %
1	Работающие	31	67,4
2	Из них , служащие	13	
3	Военнослужащие	-	-
4	Пенсионеры	-	-
5	Индивидуальные предприниматели	-	-
6	Не работают	15	32,6
	Итого	46	100

Льготная категория семей

Таблица №5

№ п/п	Льготная категория	Кол-во	в %
1	Многодетные семьи	13	43,3
2	Малообеспеченные семьи	25	83,3
3	Опекунская семья	-	-
4	Дети сотрудников ДОУ	1	3,3
5	Дети-инвалиды	-	-
6	Родители-инвалиды	-	-
7	Родители жители Украины	-	-

Вывод: Контингент воспитанников социально благополучный. Преобладают дети из полных семей. Анализ контингента воспитанников показал равный состав по половому и гендерному признакам, детей-инвалидов нет. Анализ социального состава родителей выявил уменьшение доли многодетных семей и увеличение доли одиноких матерей. Преобладает состав родителей, работающих в бюджетных организациях. Отмечено увеличение количества малообеспеченных семей.

1.2. Оценка системы управления Учреждением.

Представителем государственного управления в Учреждении является Учредитель – Администрация городского округа Певек в лице начальника Управления социальной политики Журбина Максима Вячеславовича.

Управление Учреждения осуществляется в соответствии с действующим законодательством Российской Федерации: Законом РФ «Об образовании в Российской Федерации» от 29.12.2012г. № 273-ФЗ, «Порядком организации и осуществления образовательной деятельности по общеобразовательным программам дошкольного образования», нормативно-правовыми документами Министерства образования и науки Российской Федерации и Чукотского автономного округа.

Коллегиальными органами управления являются: Совет Учреждения, педагогический совет, общее собрание работников.

Единоличным исполнительным органом является руководитель – заведующий.

Органы управления, действующие в Учреждении

Таблица №6

Наименование органа	Функции
Заведующий	К компетенции заведующего Учреждением относятся вопросы осуществления текущего руководства деятельностью Учреждения, за исключением вопросов, отнесенных действующим законодательством или настоящим Уставом к компетенции Учредителя или иных органов Учреждения. Заведующий Учреждением без доверенности действует от имени Учреждения, в том числе представляет интересы Учреждения и совершает сделки от имени Учреждения, утверждает штатное расписание Учреждения; утверждает внутренние документы, регламентирующие деятельность Учреждения; подписывает бухгалтерскую отчетность Учреждения; издает приказы и даёт указания, обязательные для исполнения всеми работниками Учреждения
Совет Учреждения	Рассматривает вопросы: – развития образовательной организации; – финансово-хозяйственной деятельности; – материально-технического обеспечения.
Педагогический совет	Осуществляет текущее руководство образовательной деятельностью Учреждения, в том числе рассматривает вопросы: – развития образовательных услуг; – регламентации образовательных отношений; – разработки образовательных программ; выбора учебников, учебных пособий, средств обучения и воспитания; – материально-технического обеспечения образовательного процесса; – аттестации, повышения квалификации педагогических работников; – координации деятельности методических объединений
Общее собрание работников	Реализует право работников участвовать в управлении образовательной организацией, в том числе: – участвовать в разработке и принятии коллективного договора, Правил трудового распорядка, изменений и дополнений к ним; – принимать локальные акты, которые регламентируют деятельность образовательной организации и связаны с правами и обязанностями работников; – разрешать конфликтные ситуации между работниками и администрацией образовательной организации; – вносить предложения по корректировке плана мероприятий организации, совершенствованию ее работы и развитию материальной базы

Заведующий оказывает содействие деятельности коллегиальных органов управления Учреждением. Основные вопросы по управлению Учреждением решаются на совещании при заведующем, которые проводятся ежемесячно.

Создан и работает Совет родителей (законных представителей) воспитанников, в состав которого входят представители родителей (законных представителей) воспитанников из равного числа избираемых представителей родительской общественности Учреждения, не более одного представителя от каждой возрастной

группы, сроком на один учебный год. Решения Совета родителей являются для Учреждения рекомендательными.

К компетенции Совета родителей относятся:

- согласование локальных нормативных актов Учреждения, затрагивающих права и законные интересы воспитанников;
- содействие в обеспечении оптимальных условий для организации образовательной деятельности в Учреждении;
- обсуждение предложений администрации по введению дополнительных платных услуг в Учреждении;
- информирование родителей (законных представителей) воспитанников о решениях Совета родителей;
- содействие в проведении мероприятий Учреждения;
- совершенствование условий для осуществления воспитательно - образовательного процесса, охраны жизни и здоровья детей, свободного развития личности – оказание добровольной благотворительной, спонсорской помощи и добровольных пожертвований;
- участие в создании безопасных условий осуществления образовательной деятельности, соблюдения санитарно - гигиенических прав или норм.

Структура, порядок формирования, срок полномочий и компетенция органов управления Учреждения, принятия ими решений устанавливаются Уставом в соответствии с законодательством Российской Федерации.

В Учреждении используются эффективные формы контроля, различные виды мониторинга (управленческий, методический, педагогический, контроль состояния здоровья детей).

Система управления в Учреждении обеспечивает оптимальное сочетание традиционных и современных инновационных тенденций, что позволяет эффективно организовать образовательное пространство Учреждения. В Учреждении имеется информационный сайт в сети Интернет, электронная почта.

Вывод: Структура и механизм управления Учреждением определяют его стабильное функционирование. Демократизация системы управления способствует развитию инициативы участников образовательного процесса: педагогов, родителей (законных представителей) детей). Сложившаяся система управления оценивается как эффективная, позволяющая учесть мнение работников и всех участников образовательных отношений. В следующем году изменение системы управления не планируется.

1.3. Оценка организации образовательной деятельности.

Образовательная деятельность в Учреждении организована в соответствии с Федеральным законом от 29.12.2012 г. №273 – ФЗ «Об образовании в Российской Федерации», ФГОС ДО.

С 01.01.2021 года Учреждение функционирует в соответствии с требованиями СП 2.4.3648-20 «Санитарно – эпидемиологические требования к организациям воспитания и обучения, отдыха и оздоровления детей и молодежи», а с 01.03.2021 г. – дополнительно с требованиями СанПиН 1.2.3685 – 21 «Гигиенические нормативы и требования к обеспечению безопасности и (или) безвредности для человека факторов среды обитания»

Образовательная деятельность ведется на основании утвержденной основной образовательной программы дошкольного образования, которая составлена в соответствии с ФГОС дошкольного образования с учетом примерной образовательной программы дошкольного образования, санитарно – эпидемиологическими правилами и нормативами.

<http://детсадручеек.рф/upload/files/Образовательная%20программа%20ДОУ%20на%202022%20-%202023%20г..pdf>.

В основе образовательного процесса в Учреждении лежит взаимодействие педагогических работников, администрации и родителей.

Основными участниками образовательного процесса являются дети, родители, педагоги.

Основные формы организации образовательного процесса:

- ✓ совместная деятельность педагогического работника и воспитанников в рамках организованной образовательной деятельности по освоению основной общеобразовательной программы;
- ✓ самостоятельная деятельность воспитанников под наблюдением педагогического работника.

Организация непосредственной образовательной деятельности воспитанников

<http://детсад-ручеек.рф/upload/files/Расписание%20%20НОД%20на%202022%20-%202023%20уч.г.1.pdf>

Занятия в рамках образовательной деятельности ведутся фронтально и по подгруппам. Продолжительность занятий соответствует СанПиН 1.2.3685-21 и составляет:

- в группах с детьми от 1,5 до 3 лет – до 10 мин;
- в группах с детьми от 3 до 4 лет – до 15 мин;
- в группах с детьми от 4 до 5 лет – до 20 мин;
- в группах с детьми от 5 до 6 лет – до 25 мин;
- в группах с детьми от 6 до 7 лет – до 30 мин.

Между занятиями в рамках образовательной деятельности предусмотрены перерывы продолжительностью не менее 10 минут.

Основной формой занятия является игра. Образовательная деятельность с детьми строится с учётом индивидуальных особенностей детей и их способностей. Выявление и развитие способностей воспитанников осуществляется в любых формах образовательного процесса.

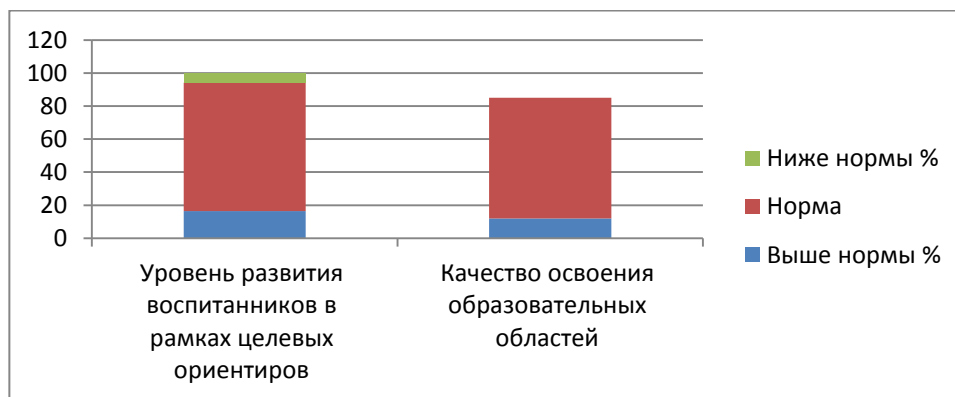
Уровень развития детей анализируется по итогам педагогической диагностики. Формы проведения диагностики:

- ✓ диагностические занятия (по каждому разделу программы);
- ✓ диагностические срезы;
- ✓ наблюдения, итоговые занятия.

Разработаны диагностические карты освоения основной образовательной программы дошкольного образования Учреждения (ОП Учреждения) в каждой возрастной группе. Карты включают анализ уровня развития воспитанников в рамках целевых ориентиров дошкольного образования и качества освоения образовательных областей. Так, результаты качества освоения ОП Детского сада на конец 2022 года выглядят следующим образом:

Таблица №7

	Выше нормы %	Норма %	Ниже нормы %	Итого %
Уровень развития воспитанников в рамках целевых ориентиров	16,5	77,7	5,8	100
Качество освоения образовательных областей	12	73	5	90



Результаты педагогического анализа показывают преобладание детей с высоким и средним уровнями развития при прогрессирующей динамике на конец учебного года, что говорит о результативности образовательной деятельности в Учреждении.

Состояние воспитательной работы

С 2021 года в Учреждении реализуется рабочая программа воспитания и календарный план воспитательной работы, которые являются частью основной образовательной программы дошкольного образования. В программе делается акцент на усиление воспитательного потенциала, создание системы воспитания на основе:

- ✓ обновление содержания воспитательной деятельности,
- ✓ совместное планирование воспитывающей деятельности
- ✓ укрепление кадрового потенциала, повышение квалификации педагогов в области воспитания
- ✓ обновление форм и методов воспитания

Содержание Программы воспитания реализуется в ходе освоения воспитанниками всех образовательных областей, обозначенных во ФГОС ДО, одной из задач которого является объединение воспитания и обучения в целостный образовательный процесс на основе духовно-нравственных и социокультурных ценностей, принятых в обществе правил и норм поведения в интересах человека, семьи, общества.

Основные направления воспитательной работы в Учреждении:

- ✓ Социально-личностное воспитание – ценность человека, семьи, дружбы, сотрудничества.
- ✓ Познавательное направление – ценность знания.

- ✓ Физкультурно-оздоровительное направления- ценность здоровья.
- ✓ Трудовое воспитание – ценность труда.
- ✓ Художественно-эстетическое воспитание – ценности культуры и красоты.
- ✓ Патриотическое воспитание – ценности Родины и природы.

За 1,5 года реализации программы воспитания родители выражают удовлетворенность воспитательным процессом в Учреждении, что отразилось на результатах анкетирования в 2022 г.: Уровень удовлетворенности родителей (законных представителей) качествами и условиями оказания муниципальной услуги составляет 95% по услуге «Реализация основных общеобразовательных программ дошкольного образования». вместе с тем, родители высказали пожелания по введению мероприятий в календарный план воспитательной работы Учреждения, например – проводить осенние и зимние спортивные соревнования на открытом воздухе совместно с родителями. Предложения родителей будут рассмотрены и при наличии возможностей включены в календарный план воспитательной работы Учреждения на второе полугодие 2023 года.

Учреждение скорректировало ООП ДО с целью включения тематических мероприятий по изучению государственных символов в рамках всех образовательных областей.

Таблица №8

Образовательная область	Формы работы	Что должен усвоить воспитанник
Познавательное развитие	Игровая деятельность Театрализованная деятельность Чтение стихов о Родине, флаге и т.д.	Получить информацию об окружающем мире, малой родине, Отечестве, социокультурных ценностях нашего народа, отечественных традициях и праздниках, госсимволах, олицетворяющих Родину
Социально-коммуникативное развитие		Усвоить нормы и ценности, принятые в обществе, включая моральные и нравственные. Сформировать чувство принадлежности к своей семье, сообществу детей и взрослых
Речевое развитие		Познакомиться с книжной культурой, детской литературой. Расширить представления о госсимволах страны и ее истории
Художественно - эстетическое развитие	Творческие формы– рисование, лепка, художественное слово, конструирование и др.	Научиться ассоциативно связывать госсимволы с важными историческими событиями страны
Физическое развитие	Спортивные мероприятия	Научиться использовать госсимволы в спортивных мероприятиях, узнать, для чего это нужно

Чтобы не допустить распространения коронавирусной инфекции, администрация Учреждения в 2022 году продолжила соблюдать ограничительные и профилактические меры в соответствии с СП 3.1/2.4.3598-20:

- ежедневный усиленный фильтр воспитанников и работников — термометрию с помощью бесконтактных термометров и опрос на наличие признаков инфекционных заболеваний. Лица с признаками инфекционных заболеваний изолируются, а Учреждение уведомляет территориальный орган Роспотребнадзора;
- еженедельную генеральную уборку с применением дезинфицирующих средств, разведенных в концентрациях по вирусному режиму;
- ежедневную влажную уборку с обработкой всех контактных поверхностей, игрушек и оборудования дезинфицирующими средствами;
- дезинфекцию посуды, столовых приборов после каждого использования;
- использование бактерицидных установок в групповых комнатах;
- частое проветривание групповых комнат в отсутствие воспитанников;
- проведение всех занятий в помещениях групповой ячейки или на открытом воздухе отдельно от других групп;
- требование о заключении врача об отсутствии медицинских противопоказаний для пребывания в детском саду ребенка, который переболел или контактировал с больным COVID-19.

Снятие антиковидных ограничений с июля 2022 года позволило наблюдать динамику улучшения образовательных достижений воспитанников. Дети стали активнее демонстрировать познавательную активность в деятельности, участвовать в межгрупповых мероприятиях, спокойнее вести себя на прогулках.

Воспитатели отметили, что в летнее время стало проще укладывать детей спать и проводить занятия.

Педагог – психолог провел плановый мониторинг состояния воспитанников и выявил, что уровень тревожности детей в третьей декаде года снизился на 15% по сравнению с показателями первого полугодия. В четвертой декаде процент снижения составил 12.

Вывод: Организация образовательного процесса в Учреждении соответствует требованиям действующего законодательства РФ в сфере образования, что определяет стабильное функционирование Учреждения, вовлеченность всех сотрудников и родителей в образовательные отношения. Образовательный процесс осуществляется в соответствии с ООП ДО, годовым планом и расписанием непрерывной образовательной деятельности с учетом требований санитарно-гигиенического режима в дошкольных учреждениях, четко регламентирован и направлен на всестороннее развитие личности каждого ребенка. Воспитательная работа строится с учетом индивидуальных особенностей детей, и использованием разнообразных форм и методов, в тесной взаимосвязи воспитателей, специалистов и родителей. Детям из неполных семей уделяется большее внимание в первые месяцы после зачисления в Учреждение.

1.4. Оценка содержания и качества подготовки обучающихся (воспитанников)

Согласно требованиям Федерального государственного образовательного стандарта дошкольного образования (далее – ФГОС), результаты освоения Программы сформулированы в виде целевых ориентиров, которые представляют собой возрастной портрет ребенка наконец раннего и конец дошкольного детства. В соответствии с ФГОС ДО целевые ориентиры не подлежат непосредственной оценке, в том числе в виде педагогической диагностики и не являются основанием для их формального сравнения с реальными достижениями детей. Реализация Программы предполагает оценку

индивидуального развития детей. Такая оценка производится педагогами в рамках педагогической диагностики (оценка индивидуального развития дошкольников, связанной с оценкой эффективности педагогических действий и лежащей в основе их дальнейшего планирования). Результаты педагогической диагностики могут использоваться исключительно для решения следующих образовательных задач:

- индивидуализации образования;

- оптимизации работы с группой детей. В начале учебного года (сентябрь) по результатам педагогической диагностики определяется зона образовательных потребностей каждого воспитанника. Это позволяет осуществить планирование образовательного процесса с учетом его индивидуализации. В конце учебного года (май) делаются выводы о степени удовлетворения образовательных потребностей детей и о достижении положительной динамики самих образовательных потребностей.

В мае 2022 года было обследовано 6 воспитанника в возрасте 6-7 лет на предмет оценки сформированности предпосылок к учебной деятельности: возможность работать в соответствии с фронтальной инструкцией (удержание алгоритма деятельности), умение самостоятельно действовать по образцу и осуществлять контроль, обладать определенным уровнем работоспособности, а также вовремя остановиться в выполнении того или иного задания и переключиться на выполнение следующего, возможностей распределения и переключения внимания, работоспособности, темпа, целенаправленности деятельности и самоконтроля. Результаты педагогического анализа показывают преобладание детей с высоким и выше среднего уровнями развития при прогрессирующей динамике на конец учебного года, что говорит о результативности образовательной деятельности в Учреждении. По результатам обследования получились следующие показатели общей готовности к школьному обучению:

Таблица 9

Показатели общей готовности выпускников к школьному обучению

Уровень	Количество детей	Проценты
Высокий уровень	2	33%
Выше среднего уровень	3	50%
Средний уровень	1	16,7%
Ниже среднего уровень	-	-
Низкий	-	-



Выпускники Учреждения обладают необходимыми интегративными качествами, которые помогут им успешно адаптироваться в школьной среде и успешно освоить программу начального общего образования.

Анализ уровня психологической готовности детей к школе показал, что психические процессы и учебные навыки сформированы на хорошем уровне. Готовность дошкольника к обучению в школе характеризует достигнутый уровень психологического развития до поступления в школу. Хорошие результаты достигнуты благодаря использованию в работе методов, способствующих развитию самостоятельности, познавательных интересов детей, созданию проблемно-поисковых ситуаций, использованию эффективных здоровьесберегающих технологий и обогащению развивающей предметно - пространственной среды.

По результатам проведенного исследования можно сделать следующие выводы: у детей сформирована мотивация; умение действовать по образцу произвольность, также, большинство воспитанников, показали высокий результат в уровне ориентировки в окружающем мире, уровне развития речи, уровне развития мелкой моторики рук, умении действовать по образцу.

Ссылка на информационный сайт детского сада, раздел «Опросы»:

http://детсад-ручеек.рф/media/oprosy/?vote_id=1

Независимая оценка качества образовательных услуг

Довольны ли вы качеством услуг предоставляемых в нашем учебном заведении?

- Полностью доволен (87 голос)
- Скорее доволен (3 голос)
- Среднее (1 голос)
- Неудовлетворительно (0 голосов)
- Просто кошмар (0 голосов)

Выводы: Качество подготовки воспитанников соответствует предъявляемым требованиям. Образовательная программа дошкольного образования Учреждения реализуется в полном объеме. Система педагогического мониторинга, используемая в Учреждении, в полной мере удовлетворяет цели и задачи педагогической диагностики развития воспитанников Учреждения, соответствует ФГОС ДО.

Дополнительное образование

Направления дополнительных образовательных услуг определены в соответствии с запросами родителей воспитанников, с учетом образовательного потенциала Учреждения.

В детском саду в 2022 году дополнительные общеразвивающие программы реализовались по следующим направлениям:

- ✓ «Юные экологи» - эколого – биологической направленности, для детей 5-7 лет.
- ✓ «Спортивная гимнастика» - физкультурно – спортивной направленности для детей 5-7 лет;
- ✓ «Мастерская чудес»- художественно – эстетической направленности, для детей 4-5 лет;
- ✓ «Родной свой край люби и знай», краеведческой направленности, для детей 5-7 лет.

Также дополнительное образование детей обеспечивается в Учреждении обучением родному языку (чукотскому). Обучение детей родному языку, отражающее региональную специфику, осуществляется дополнительной программе этнографической направленности «Обучаем родному (чукотскому языку) для детей от 4 до 7 лет.

Кружковая работа планируется 1 раз в неделю, во вторую половину дня, вне рамок основной образовательной деятельности, предусмотренной государственными стандартами.

Вывод: Организация работы дополнительного образования в детском саду удовлетворяет запросы родителей и детей. В дополнительном образовании задействовано 67% процентов воспитанников Учреждения. Кружковая работа является разумной организацией досуга воспитанников. Она оказывает помощь в развитии творческих и индивидуальных способностей, способствуют развитию кругозора, привитию навыков самостоятельной работы.

Взаимодействие с родителями воспитанников

Взаимодействие с родителями коллектив Учреждения строит на принципе сотрудничества с учетом дифференцированного подхода, знания микроклимата семьи, учета запросов родителей (законных представителей), степени заинтересованности родителями деятельностью дошкольного учреждения в целях повышение культуры педагогической грамотности семьи.

В Учреждении обеспечивается доступность для родителей локальных нормативных актов и иных нормативных документов – оформлены стенды в помещениях детского сада «Для вас, родители!», в групповых раздевалках также систематически обновляется информация, на официальном сайте Учреждения размещены все локальные акты.

Доля родителей (законных представителей), удовлетворённых условиями и качеством предоставляемой услуги: данные получены по итогам анкетирования родителей по теме: «Изучение мнения родителей о качестве оказания Учреждением муниципальной услуги». Опрошены 41 человек, положительные результаты на вопросы по обеспечению качества работы в Учреждении по сохранности и укреплению здоровья детей (удовлетворенность), присмотру и уходу за ребенком дали 39 родителей (100%).

. В связи со сложившейся эпидемиологической ситуацией педагоги для работы с семьями воспитанников - в режиме онлайн, мессенджер WhatsApp, В Контакте, Роспаблик.

Вывод: В учреждении проводится систематическая целенаправленная работа с родителями, которая позволяет выстроить воспитательную работу, направленную на формирование общей культуры воспитанников, развитие физических, интеллектуальных, нравственных, эстетических и личностных качеств с учетом индивидуальных особенностей детей и их семей, что обеспечивает их социальную успешность, и оптимальное взаимодействие детского сада и семьи.

1.5. Оценка востребованности выпускников

В 2022 году из Учреждения поступили в школу 6 детей. Выпускники учреждения успешно поступили в общеобразовательные учреждения: МБСОШ с. Рыткучи и СОШ №3333 г. Санкт – Петербург. Наши выпускники по уровню социально-психологической готовности легко адаптируются к школьной жизни, отвечают основным качествам, предъявляемым к первоклассникам в соответствии с ФГОС.

Вывод: с целью обеспечения качества подготовки детей к школе и повышению востребованности выпускников педагогический коллектив привлекает к образовательному процессу общественность, расширяя спектр взаимодействия с социальными партнерами. Выпускники Учреждения в соответствии с их желанием и личным заявлением родителей (законных представителей) поступают в общеобразовательную школу.

1.6. Оценка качества кадрового обеспечения

Новая образовательная политика, приоритетом которой является качество образования, ориентирована на педагога нового типа, педагога-профессионала, который способен найти новые пути и средства достижения целей, обеспечить качество образования. Качество образовательных услуг напрямую зависит от качественных характеристик педагогических кадров. Формальными показателями оценки кадрового потенциала является уровень образования, стаж работы и наличие квалификационной категории у педагогических работников.

Педагогическими кадрами и техническим персоналом учреждение укомплектовано согласно штатному расписанию, утверждённому Приказом заведующего от 27 декабря 2021 года № 01-23/137. Количество ставок педагогических сотрудников согласно штатному расписанию составляет – 10,25, фактическая численность педагогов – 8 человек. Один воспитатель находится в декретном отпуске, приняты два воспитателя. Укомплектованность педагогическими кадрами в 2022 году составляет 92,7%. Имеющиеся 0,75 ставки музыкального руководителя замещены, вакансий на полную ставку нет.

Причина не укомплектованности музыкальным руководителем состоит в том, что имеющиеся свободные ставки неполные (0,75), соответственно заработная плата не соответствует запросам претендентов.

Образовательный ценз и квалификация администрации Учреждения
Таблица 10

Категория	количество	образование	Квалификационная категория
Заведующий	1	Высшее	Высшая
Зам. заведующего по УВР	1	Высшее	Первая
Всего	2	2/100%	1/50% (ВКК) 1/50% (1 КК)

Образовательный ценз и квалификация педагогов Учреждения

Таблица 11

Категории педагогов	Шт. ед.	Высшее	Среднее специальное
Педагогические работники, в том числе Совместители:			
воспитатели	6,0	2	4
Учитель логопед	0,5	1	-
Педагог – психолог	1,0	1	
Руководитель физического воспитания	0,75	1	
Педагог дополнительного образования	0,75		1
Музыкальный руководитель	0,75	-	-
Социальный педагог	0,5	1	-
Всего:	10,25	8/78%	2/22%

Из 8 педагогов –3/37,5% имеют квалификационную категорию

Таблица 12

Квалификационная категория	Количество педагогов	%
Высшая	-	-
Первая	3	37,5
Без категории		
соответствие занимаемой должности - да	0	0
соответствие занимаемой должности - нет	5	62,5

По стажу работы

Таблица 13

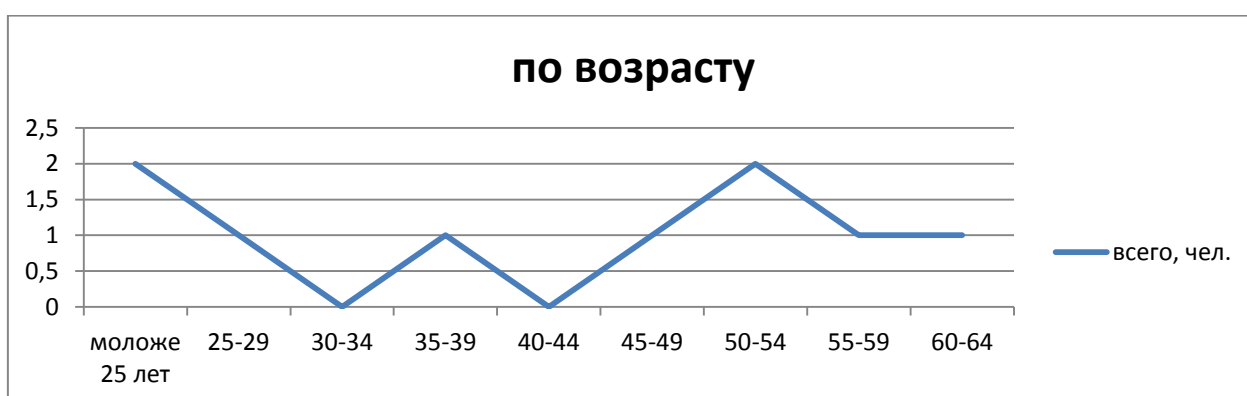
1-3 года	3-5 лет	5-10 лет	10-15 лет	15-20 лет	20 и более лет
2/25%	2	-	1/12,5%	1/12,5%	4/50%



По возрасту

Таблица 14

Моложе 25 лет	25-29	30-34	35-39	40-44	45-49	50-54	55-59	60-64
2/25%	1/12,5		1/12,5%		1/12,5%	1/12,5%	1/25%	1/25%



Педагоги, имеющие награды регионального, муниципального уровня:

Таблица 15

Ведомственного	Уровень наград	
	регионального	муниципального
Почетная грамота Министерства просвещения Российской Федерации -1	Грамота, благодарность Губернатора ЧАО - 2 Грамота, благодарность ДОК и МП ЧАО – 2 Грамота Правительства ЧАО -2 Грамота комитета по спорту и туризму ЧАО - 1	Грамота, благодарность УСП - 8 Грамота, благодарность Главы администрации – 6

100% педагогического коллектива владеют навыками работы с персональным компьютером.

К 2022 году все педагоги Учреждения повысили свой профессиональный уровень на курсах повышения квалификации в соответствии с ФГОС ДО.

В целом в Учреждении сложился перспективный, творческий коллектив педагогов, имеющих потенциал к своему профессиональному развитию. Педагоги не только своевременно повышают свою квалификацию, но и участвуют в работе по обобщению и распространению передового педагогического опыта.

Профессиональная активность педагогов по распространению опыта работы на федеральном, региональном, муниципальном уровнях.

Участие педагогов в профессиональных конкурсах различного уровня:

Таблица 16

Уровень	Количество конкурсов	Количество материалов	Результат
всероссийский	2	2	дипломанты
окружной	2	2	призеры
Муниципальный	2	6	призеры

Вывод: Учреждение укомплектовано педагогическими кадрами согласно штатному расписанию. Кадровая политика направлена на развитие профессиональной компетентности педагогов, учитываются профессиональные и образовательные запросы, созданы все условия для повышения профессионального уровня и личностной самореализации, привлечение в Учреждение молодых специалистов.

1.7. Оценка качества учебно-методического, библиотечно-информационного обеспечения, материально – технической базы.

1.7.1. Оценка качества учебно-методического обеспечения и библиотечно-информационного обеспечения

Для эффективного решения образовательных задач педагогами используются современные программы, технологии, методические пособия. Учебно – методическая база значительно обновлена за счет предыдущих лет.

Так, в частности, имеются наглядно-дидактические пособия:

- серии «Мир в картинках», «Рассказы по картинкам», «Расскажите детям о ...», «Играем в сказку», «Искусство детям», «Грамматика в картинках»;
- картины для рассматривания, плакаты;
- комплекты для оформления родительских уголков.

В каждой возрастной группе имеется банк необходимых учебно-методических пособий, рекомендованных для планирования воспитательно-образовательной работы в соответствии с основной образовательной программой.

Обеспеченность методической литературой составляет 90 %, оснащенность наглядными пособиями – 85 %.

Необходимо запланировать на 2023 учебный год следующие мероприятия:

- обновление и заполнение электронной библиотеки Учреждения, в которой необходимо сосредоточить в электронном формате презентации и наглядные материалы по разным образовательным областям;
- обновить перечень литературы для родителей;
- пополнить детскую литературу;
- закупить технические средства обучения.

Учет библиографического фонда Учреждения ведется с помощью картотеки методической и художественной литературы.

В течение года в методическом кабинете организовывались постоянно действующие выставки новинок методической литературы, тематические и по запросам педагогов, постоянно оформлялись стенды информации.

Программное обеспечение имеющихся компьютеров позволяет работать с текстовыми редакторами, с Интернет ресурсами, фото, видео-, аудиоматериалами и пр. Методическое обеспечение при использовании ИКТ направлено на оказание методической поддержки педагогам в использовании ИКТ, развитие их творческого потенциала.

В воспитательно-образовательном процессе педагогами активно используются информационно-коммуникационные технологии:

- ✓ мультимедийное оборудование;
- ✓ тематические презентации;
- ✓ интернет-ресурсы.

В 2022 году в виду отсутствия финансовых средств (Учредителем не выделено) пополнения учебно-методических комплектов к ООП в соответствии с ФГОС ДО не было. В соответствии с выделенными средствами производилась подписка на периодические профессиональные издания на 2022 год, а также на 1 полугодие 2023 года.

В детском саду функционирует официальный сайт <http://детсад-ручеек.рф>.

Систематически обновляется информация в Новостной ленте.

Вывод: оценка качества учебно-методического обеспечения и библиотечно-информационного обеспечения – нормальная, так как обеспечивает повышение мотивации всех участников образовательных отношений на личностное саморазвитие, самореализацию, самостоятельную творческую деятельность, что позволяет качественно реализовывать содержание образовательной программы дошкольного образования.

1.7.2. Оценка качества материально – технической базы.

В Учреждении создана уютная, комфортная обстановка для воспитанников и родителей (законных представителей), а также для педагогов, что обеспечивает создание позитивных условий для гармоничного развития воспитанников и общения с родителями.

Полезная площадь Учреждения из расчета на одного ребенка соответствует требованиям и лицензионным нормативам:

- по нормативу – 2м² для детей дошкольного возраста и 2м² для детей раннего возраста

- По факту – превышает, 7 м² для детей дошкольного возраста и 7 м² для детей раннего возраста

Площадь помещений, используемых непосредственно для нужд образовательного процесса, 681 кв.м.

Территория по периметру ограждена забором, имеется самостоятельный вход (выход) для детей и въезд (выезд) для автотранспорта.

Уровень искусственной освещенности во время пребывания детей соответствует требованиям.

Детский сад находится в отдельно стоящем двухэтажном здании, построенном по типовому проекту (сдано в эксплуатацию в 1981 году).

Здание оборудовано системами холодного и горячего водоснабжения, автономной канализацией. Отопительная и вентиляционная системы оборудованы в соответствии с санитарно – эпидемиологическими правилами и нормативами. Услуги оказывает МП ЧРКХ в соответствии с заключенными контрактами на 2022, как с единственным поставщиком. Питьевая вода привозная, доставляется МП ЧРКХ. Вместе с тем констатируется факт, что принудительная вентиляционная система не работает. Ограждение детского сада находится в плохом состоянии и не соответствует установленным параметрам СанПИН.

Материально – технические условия, созданные в Учреждении, соответствуют правилам пожарной безопасности:

- ✓ установлена система автоматической пожарной сигнализации
- ✓ установлена система видеонаблюдения (5 внешних видеокамер для наружного слежения).

Для каждой возрастной группы есть отдельный участок, на котором размещены песочницы, малые игровые и спортивные постройки.

На территории ежегодно с приходом теплой погоды разбиваются цветники и небольшой огород, где дети реализуют свое общение с природой, закрепляют полученные знания, навыки и умения.

Материально – техническое оснащение и оборудование, пространственная организация среды соответствуют санитарно – гигиеническим требованиям. Условия труда и жизнедеятельности детей соответствуют требованиям охраны труда. Для реализации всестороннего развития ребёнка в Учреждении большую роль играет организация развивающего окружения.

В соответствии с ООП ДО, с целью её реализации, с учётом возрастных особенностей детей, создана материально техническая база, призванная обеспечить достаточный уровень физического, речевого, познавательного, художественно – эстетического и социально – коммуникативного развития ребенка:

Здание

Таблица 17

Форма владения	Оперативное управление
Год постройки	1981
Тип строения	Типовое
Соответствие строения санитарно – техническим нормам	соответствует
Этажность	Двухэтажное здание
благоустройство	Централизованное отопление, автономная канализация.

Сведения о состоянии материально – технической базы**Таблица 18**

№ п/п	Наименование	% обеспеченности	Примечание
1	Оборудование	100	Приобретено по безопасности и рециркуляторы для обеззараживания помещений
2	Сантехника	90	Не приобреталась в связи с отсутствием финансовых средств
3	Мебель	80	Не приобреталась в связи с отсутствием финансовых средств
4	Хозяйственный инвентарь	100	Ежегодно приобретается на выделенные финансовые средства
5	Мягкий инвентарь	100	Не приобретался в связи с отсутствием финансовых средств
6	Состояние здания	90	Произведен ремонт кровли здания, необходимый после частичного срыва кровли здания во время стихийного бедствия
7	Состояние участка	60	
8	Состояние внутренних помещений	90	Ежегодно проводится косметический ремонт, красочное оформление лестничных пролетов, раздевальных комнат

Сведения о состоянии учебно – методической базы**Таблица 19**

№ п/п	Наименование	% обеспеченности	
1	Игрушки	95	Оснащенность учебно – методической базы составляет в среднем 80,7 %. Имеется необходимость в пополнении
2	Музыкальные инструменты	90	
3	Предметы декоративно – прикладного искусства	80	
4	Картины, репродукции	70	
5	Наглядные пособия	80	
6	Детская литература	60	
7	Методическая литература	90	

Материально – техническое обеспечение помещений**Таблица 20**

№ п/п	Наименование	Оснащение
1	Групповые помещения (3 группы)	Площади групповых помещений позволяют обеспечивать полноценную двигательную активность детей в течение дня. Каждая группа имеет необходимый набор вспомогательных помещений: приемная, спальня, санитарная и игровая комнаты. Спальные места во всех группах оборудованы стационарными кроватями с жестким ложем. Групповые комнаты оснащены

		<p>регулируемыми детскими столами и стульчиками.</p> <p>Групповые помещения оснащены детской игровой мебелью. Вся мебель отвечает гигиеническим и возрастным требованиям дошкольных образовательных учреждений. Игровое оборудование, учебно – методические пособия соответствуют СанПиН. Две группы оснащены телевизорами, видеоплеерами. Приемные комнаты имеют информационные стенды для родителей.</p> <p>В двух групповых ячейках 1 этажа имеется теплый пол.</p>
2	Коридор учреждения	<p>Информационные стенды для сотрудников, родителей:</p> <ul style="list-style-type: none"> - Реализация ФГОС ДО; - «Мир глазами детей»- постоянная, сменяемая выставка творческих работ воспитанников; - Информация об учреждении (правоустанавливающие документы, порядок оказания муниципальной услуги); - ГО и ЧС; - Пожарная безопасность; - Безопасность; - Приказы и графики работы; - Охрана труда и техника безопасности; - ЧС в ДОУ. - Стенды своевременно обновляются.
3	Музыкально физкультурный зал	<p>– Зал оборудован в соответствии с требованиями ФГОС. В зале проводятся музыкальные занятия, праздники, развлечения, спектакли, открытые мероприятия. Имеются синтезатор, музыкальный центр, детские музыкальные инструменты: шумовые, звенящие, деревянные, стул детский (20), стул взрослый офисный, стенка для пособий и игрушек, костюмы взрослые, детские, атрибуты для инсценировок, наборы кукольных театров, ширма, маски, тематическое оформление к праздникам, учебно – методическая литература, фонотека.</p> <p>Физкультурный зал достаточно оснащен оборудованием и спортивным инвентарем (как стандартным, так и нестандартным) для организации работы, направленной на физическое развитие и развитие двигательной активности детей. Имеются: гимнастические стенки, маты, обручи, мячи разных размеров, скакалки, скалодром и т.д. Всё оборудование соответствует педагогическим и санитарно – гигиеническим нормам.</p> <p>В физкультурном зале есть пособия для физических упражнений, развития основных движений, профилактики нарушений осанки и плоскостопия, спортивных игр и упражнений. В зале проводятся физкультурные занятия всей группой, подгруппой и индивидуальные; утренняя гимнастика, физкультурные развлечения, спортивные досуги. Зал для удобства и координации физкультурно – оздоровительной работы работает по специально утвержденному графику.</p>
4	Кабинет заведующего	<p>Шкаф (4), стол компьютерный, кресло, компьютер, принтер, МФУ, телефон, действующая документация, регламентирующая деятельность Учреждения.</p>
5	Медицинский кабинет, изолятор	<p>Картотека, медицинская документация, детская кушетка, стол медицинский, шкаф медицинский, раковина, бактерицидная лампа (2), ростомер, медицинские весы.</p> <p>Имеется аптечка первой доврачебной помощи.</p> <p>В течение учебного года планоно организуются обследования детей врачами специалистами.</p>
6	Методический кабинет	<p>Программно – методическое обеспечение, библиотека методической литературы, действующая документация, методические наработки педагогов, компьютер с выходом в интернет (1), компьютер для воспитателей, принтер, стол компьютерный (2), стулья (8), кресло офисное, мультимедийный проектор, экран, шкафы (4), письменный стол. Кабинет ежегодно пополняется поступлениями новой литературы в рамках осваиваемой программы и других</p>

		программ, методик и технологий; ежегодно оформляется подписка на периодическую печать. В методическом кабинете хранятся наглядные материалы, дидактические пособия, иллюстрации, используемые на различных занятиях во всех возрастных группах
7	Кабинет заведующего хозяйством	Шкаф (3), шкаф металлический (1), стол (1), стулья (2), действующая документация
8	Прачечная	Стиральная машина, гладильный стол, электроутюг, бельевые веревки для сушки белья, шкафы для чистого белья (2), водонагреватель, ванна, емкость с крышкой для сбора и хранения грязного белья, моющие средства. Смена белья производится один раз в 10 дней строго по графику.
9	Пищеблок	Электропечь на 4 мармита (1), пароконвектомат, электрическая мясорубка (2 – для сырого и вареного мяса), холодильники бытовые (5), морозильный ларь (3), электрокипятильник, планетарный миксер, нержавеющие мойки (2), нержавеющие кухонный столы (2), весы (2), стеллаж (1) для тазов (9) , кухонный инвентарь.

В соответствии с планом Учреждения по улучшению материально-технического состояния произведены следующие работы:

1. Собственными силами и материальными ресурсами произведен косметический ремонт помещений здания.

В связи с частичным срывом кровли во время стихийной ситуации в июле 2022 г. произведен ремонт кровли здания в МБДОУ ДС "Ручеек" с. Рыткучи на сумму рублей, финансовые средства выделены Учредителем.

С марта 2022 года Учреждение ведет учет микротравм работников. В 2022 году получение микротравм отсутствует. На 2023 год разработан и утвержден план мероприятий по устранению рисков на рабочих местах, а именно: заменить дверь в пищеблок.

Вывод. Административно-хозяйственная деятельность организована в соответствии с требованиями, предъявляемыми законодательством и направлена на улучшение материально-технической базы. Материально-технические условия в Учреждении обеспечивают безопасность воспитанников, их комфортное пребывание в организации и нацелены на работу по укреплению здоровья воспитанников, по коррекции психических и речевых недостатков, их разностороннее развитие в соответствии с ФГОС ДО.

В 2023 году необходимо произвести следующие работы:

1. Замену ограждения территории учреждения, т.к. нескольких местах ограда повреждена и не соответствует параметрам п. 2.2.1.СП 2.4.3648-20 «Санитарно-эпидемиологические требования к организациям воспитания и обучения, отдыха и оздоровления детей и молодежи»;

2. Оборудовать площадку, которую необходимо расположить в непосредственной близости от въезда на территорию Учреждения, с водонепроницаемым твердым покрытием для сбора отходов, размеры площадки должны превышать площадь основания контейнеров на 1 м во все стороны;

3. Приобрести контейнеры (мусоросборники) с закрывающимися крышками;

4. Приобрести для воспитанников групп раннего возраста и младшего среднего возраста детскую мебель: кровати детские, стульчики детские, шкафчики для одежды в раздевалках ; в подготовительной к школе группе приобрести шкафчики для одежды;

5. Оборудовать смесители для мытья поверхностей, мытья рук в группах и других хозяйственно – бытовых нужд;

6. Установить систему приточно – вытяжной вентиляции с механическим побуждением.

1.8. Функционирование внутренней системы оценки качества образования.

Внутренняя оценка качества образования в Учреждении регламентирована следующими локальными актами:

- Положение о системе внутреннего мониторинга качества образования МБДОУ ДС «Ручеек» с. Рыткучи (утверждено Приказом от 18.01.2016 г. № 03-06/04, принято на педагогическом совете, протокол № 4 от 17.01.2016г.);

Положение о системе оценки индивидуального развития детей в соответствии с ФГОС ДО в МБДОУ ДС «Ручеек» с. Рыткучи (утверждено Приказом от 18.01.2016г. № 03-04/04, принято на педагогическом совете, протокол № 1 от 17.01.2016г.) и охватывает три направления:

- ✓ качество условий осуществления образовательной деятельности;
- ✓ качество процессов деятельности;
- ✓ качество результатов деятельности.

Целью системы оценки качества образования является установление соответствия качества дошкольного образования в Учреждении федеральному государственному образовательному стандарту дошкольного образования.

Придание гласности и открытости результатам оценки качества образования осуществляется путем предоставления информации:

- ✓ основным потребителям результатов системы оценки качества образования;
- ✓ размещение аналитических материалов, результатов оценки качества образования на официальном сайте Учреждения в отчете по результатам самообследования.

Мониторинг качества образовательной деятельности в 2022 году показал хорошую работу педагогического коллектива по всем показателям.

Состояние здоровья и физического развития воспитанников удовлетворительные. 92 % детей успешно освоили образовательную программу дошкольного образования в своей возрастной группе. Воспитанники подготовительных групп показали хорошие показатели готовности к школьному обучению. В течение года воспитанники Учреждения успешно участвовали в конкурсах и мероприятиях различного уровня.

Было проведено анкетирование родителей с целью получения достоверной информации об отношении родительского контингента к деятельности дошкольного учреждения в целом, выявление «точек роста», проблемных вопросов для дальнейшего совершенствования воспитательно - образовательного процесса с воспитанниками Учреждения.

По результатам анкетирования 95% родителей удовлетворены качеством работы групп и дошкольной организации в целом.

Вывод: Таким образом, выявленные в ходе анализа учебно - воспитательного процесса сильные стороны свидетельствуют о:

- ✓ мобильности коллектива Учреждения, стремлении к самообразованию, к овладению современными образовательными технологиями;
- ✓ грамотной организации образовательного процесса.

Заключение.

Исходя из представленного анализа деятельности Учреждения за 2022 год, администрация и педагогический коллектив видит перед собой следующие перспективы развития:

-продолжить работу по повышению качества оказываемых услуг, а именно повысить качество образовательной деятельности в соответствии с требованиями ФГОС

ДО и ФОП ДО, через реализацию задач Программы развития Учреждения на 2021-2025 годы;

-продолжить оснащение предметно-развивающей среды в соответствии с условиями реализации ООП ДО, которую необходимо скорректировать в соответствии с ФОП ДО, утверждённой приказом Минпросвещения России от 25.11.2022г. №1028 «Об утверждении федеральной образовательной программы дошкольного образования» и ввести в работу с 01.09.2023г.;

-продолжить оснащение территории Учреждения современным оборудованием, продолжать создавать условия безопасного пребывания всех участников образовательных отношений ;

-способствовать повышению педагогической компетентности родителей в вопросах воспитания и развития детей дошкольного возраста, национальных проектов развития образования;

-необходимо проводить мероприятия по улучшению условий работы педагогических работников и младших воспитателей, для привлечения кадров.

II. Результаты анализа показателей деятельности организации

№ п/п	Показатели	Единица измерения
1.	Образовательная деятельность	
1.1	Общая численность воспитанников, осваивающих образовательную программу дошкольного образования, в том числе:	40
1.1.1	В режиме полного дня (8 - 12 часов)	40
1.1.2	В режиме кратковременного пребывания (3 - 5 часов)	-
1.1.3	В семейной дошкольной группе	-
1.1.4	В форме семейного образования с психолого-педагогическим сопровождением на базе дошкольной образовательной организации	-
1.2	Общая численность воспитанников в возрасте до 3 лет	14
1.3	Общая численность воспитанников в возрасте от 3 до 8 лет	29
1.4	Численность/удельный вес численности воспитанников в общей численности воспитанников, получающих услуги присмотра и ухода:	40/100%
1.4.1	В режиме полного дня (8 - 12 часов)	40/100%
1.4.2	В режиме продленного дня (12 - 14 часов)	-
1.4.3	В режиме круглосуточного пребывания	4/10%
1.5	Численность/удельный вес численности воспитанников с ограниченными возможностями здоровья в общей численности воспитанников, получающих услуги:	-
1.5.1	По коррекции недостатков в физическом и (или) психическом развитии	-

1.5.2	По освоению образовательной программы дошкольного образования	-
1.5.3	По присмотру и уходу	-
1.6	Средний показатель пропущенных дней при посещении дошкольной образовательной организации по болезни на одного воспитанника	31
1.7	Общая численность педагогических работников, в том числе:	8
1.7.1	Численность/удельный вес численности педагогических работников, имеющих высшее образование	4/50%
1.7.2	Численность/удельный вес численности педагогических работников, имеющих высшее образование педагогической направленности (профиля)	4/50%
1.7.3	Численность/удельный вес численности педагогических работников, имеющих среднее профессиональное образование	4/50%
1.7.4	Численность/удельный вес численности педагогических работников, имеющих среднее профессиональное образование педагогической направленности (профиля)	4/50%
1.8	Численность/удельный вес численности педагогических работников, которым по результатам аттестации присвоена квалификационная категория, в общей численности педагогических работников, в том числе:	3/37,5%
1.8.1	Высшая	-
1.8.2	Первая	3/37,5%
1.9	Численность/удельный вес численности педагогических работников в общей численности педагогических работников, педагогический стаж работы которых составляет:	
1.9.1	До 5 лет	3/37,5%
1.9.2	Свыше 30 лет	3/37,5%
1.10	Численность/удельный вес численности педагогических работников в общей численности педагогических работников в возрасте до 30 лет	3/37,5%
1.11	Численность/удельный вес численности педагогических работников в общей численности педагогических работников в возрасте от 55 лет	2//25%
1.12	Численность/удельный вес численности педагогических и административно-хозяйственных работников, прошедших за последние 5 лет повышение квалификации/профессиональную переподготовку по профилю педагогической деятельности или иной осуществляемой в образовательной организации деятельности, в общей численности педагогических и	8/100%

	административно-хозяйственных работников	
1.13	Численность/удельный вес численности педагогических и административно-хозяйственных работников, прошедших повышение квалификации по применению в образовательном процессе федеральных государственных образовательных стандартов в общей численности педагогических и административно-хозяйственных работников	8/100%
1.14	Соотношение "педагогический работник/воспитанник" в дошкольной образовательной организации	1/5
1.15	Наличие в образовательной организации следующих педагогических работников:	
1.15.1	Музыкального руководителя	да
1.15.2	Руководителя физического воспитания	да
1.15.3	Учителя-логопеда	да
1.15.4	Логопеда	нет
1.15.5	Учителя-дефектолога	нет
1.15.6	Педагога-психолога	да
2.	Инфраструктура	
2.1	Общая площадь помещений, в которых осуществляется образовательная деятельность, в расчете на одного воспитанника	7 кв. м
2.2	Площадь помещений для организации дополнительных видов деятельности воспитанников	70 кв. м
2.3	Наличие физкультурного зала	да
2.4	Наличие музыкального зала	да
2.5	Наличие прогулочных площадок, обеспечивающих физическую активность и разнообразную игровую деятельность воспитанников на прогулке	да